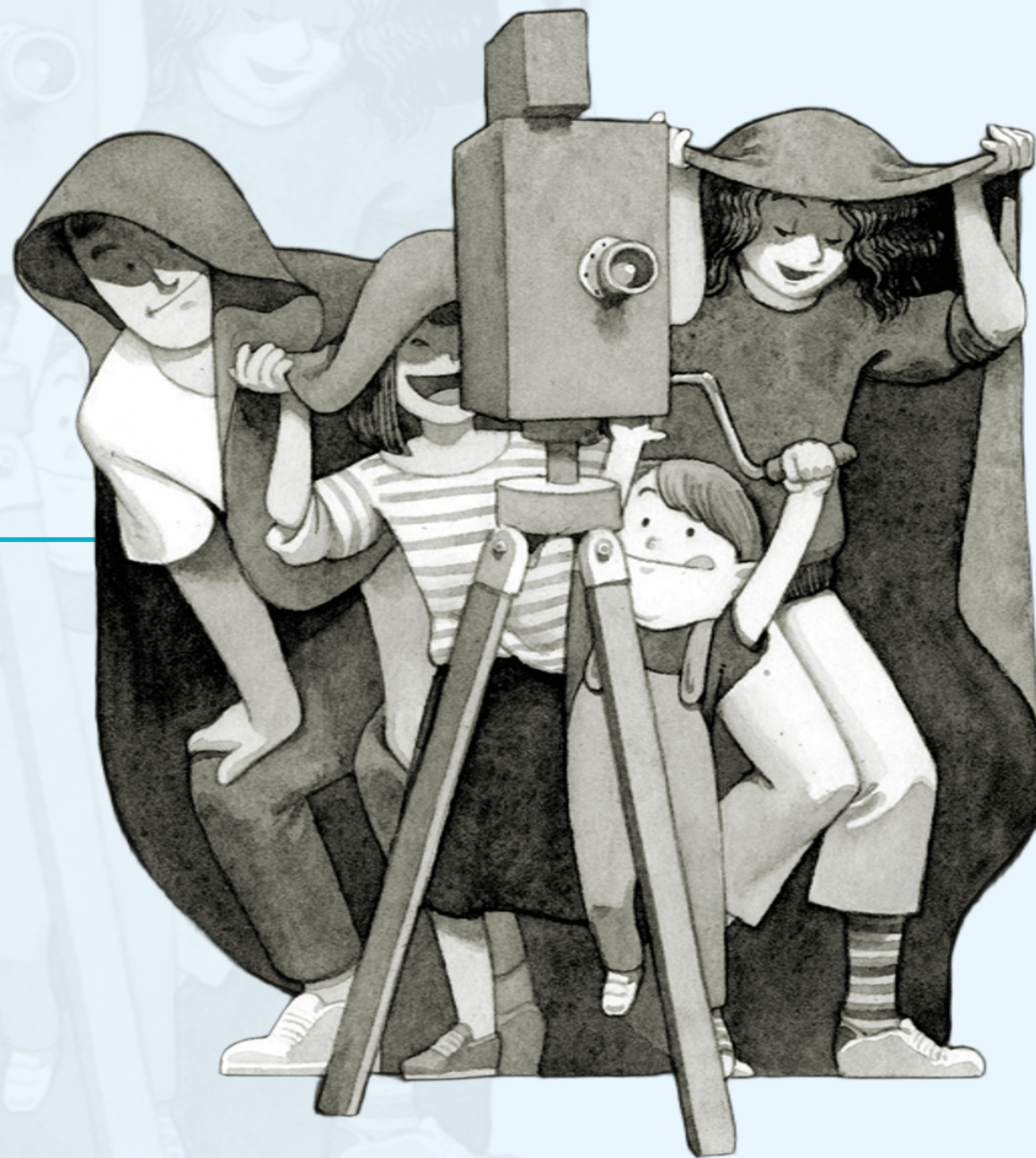


CLÁSICOS DEL CINE MUDO CON
MÚSICA ELECTRÓNICA EN VIVO

METRÓPOLIS

Guía didáctica


RealTeatro
de Retiro



SOBRE EL ESPECTÁCULO

***Metrópolis* es sin duda la obra maestra del expresionismo alemán.**

Esta película, dirigida en 1927 por Fritz Lang y basada en la novela homónima de Thea von Harbour, cuenta la historia de una ciudad, la ciudad del futuro (ambientada precisamente en este 2026), donde la máquina es dios. Los obreros, criados de la máquina, viven en una ciudad subterránea, sostenidos en su resignación por una joven pura, enamorada de un hombre, el hijo de su patrón, a quien presenta como su futuro liberador.

En esta nueva propuesta de [Café Kino](#), la música original, interpretada en directo, ha sido creada para la ocasión por el pianista y compositor de música electrónica Morales. Vibrante y juguetona, con sonidos sintéticos, experimentales y aroma a *dreampop*, su música combina la sabiduría del maestro con el desenfado de un debutante, construyendo un paisaje seductor y pasional.

En la web del Teatro Real, podéis encontrar la [ficha artística del espectáculo](#).

Guía didáctica

METRÓPOLIS

The logo for RealTeatro de Retiro features a stylized blue mountain range above the text "RealTeatro" in a bold, blue, sans-serif font, with "de Retiro" in a smaller, lighter blue font below it.

SOBRE EL ESPECTÁCULO

Banda sonora original

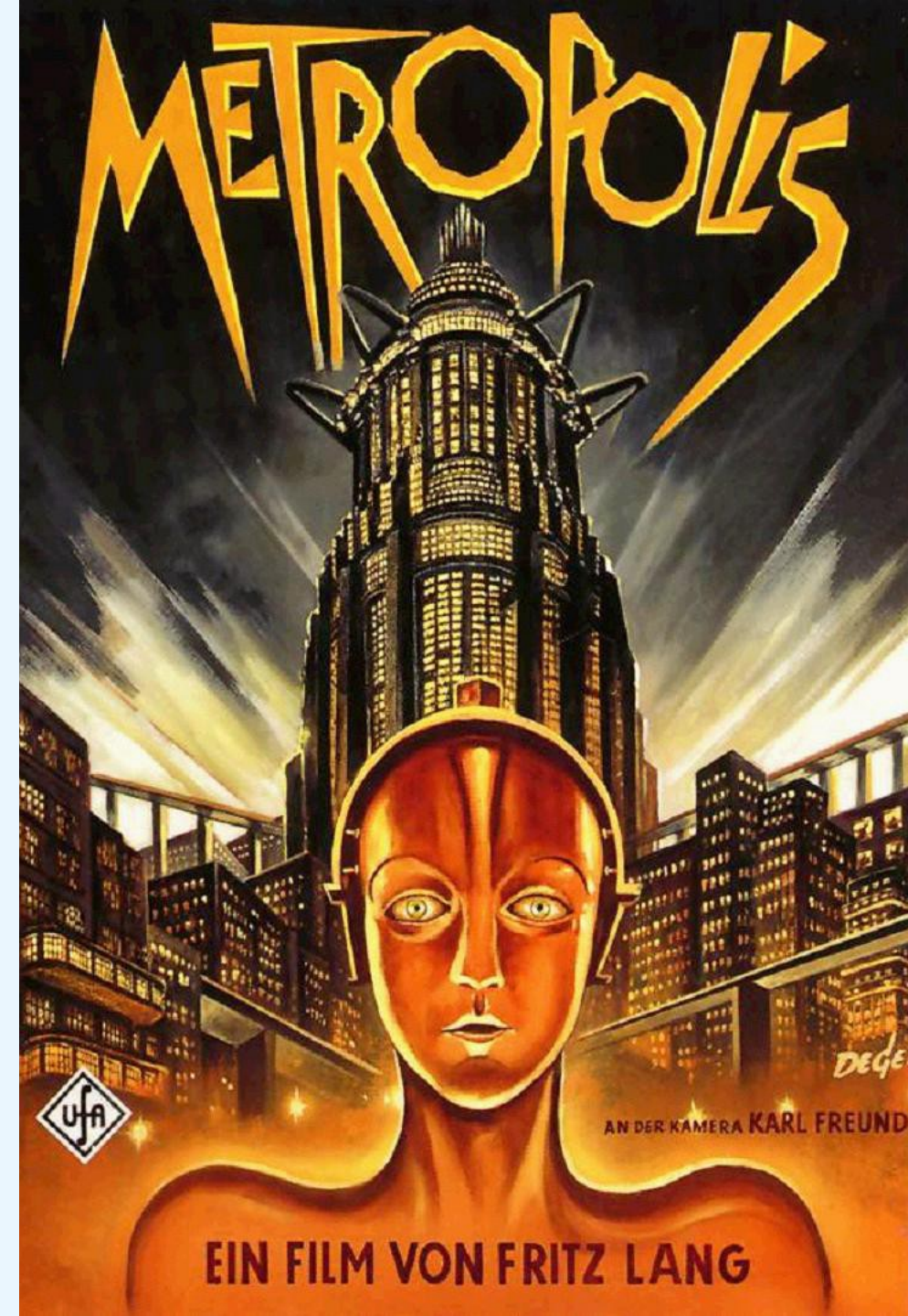
Morales presenta un directo de 92 minutos con composiciones exclusivas que bien podrían haber sido diseñadas por los franceses *Air* o sonar en la serie *Stranger Things*.

Sonidos que nos remiten a los años 80, a través de sintetizadores como el polifónico Jupiter-8 o el clásico analógico ruso Polivoks, distorsiones armónicas que buscan contrastes entre los distintos paisajes y sentimientos que Fritz Lang diseñó hace casi un siglo, a principios del Siglo XX, en la revolucionaria *Metrópolis*.

Podéis ver un avance aquí: [Metropolis Live by Morales](#)

Guía didáctica

METRÓPOLIS



OBJETIVOS

- Estimular la escucha musical activa en el aula y en el teatro.
- Acercar el cine mudo al público más joven.
- Conocer las características del expresionismo alemán.
- Comprender el contexto económico, social y cultural en el que se crea la película.
- Descubrir la obra de Thea von Harbou y su importancia en la historia del cine.
- Explorar la relación entre diferentes disciplinas artísticas.
- Mostrar el arte como una herramienta de reflexión, cuestionamiento, denuncia y transformación.
- Desarrollar la conciencia social a través de la reflexión sobre el argumento.
- Crear hábitos culturales y formar jóvenes espectadores y espectadoras.

LA HISTORIA

Sinopsis

Metrópolis (1927), dirigida por [Fritz Lang](#), es una película de ciencia ficción ambientada en 2026, en una gran ciudad futurista profundamente dividida en dos mundos. En la superficie viven los dirigentes y las clases privilegiadas, rodeados de lujo y tecnología; en el subsuelo, en durísimas condiciones, trabajan los obreros que mantienen la ciudad en funcionamiento.

Freder, hijo del poderoso gobernante de la ciudad, descubre la realidad de los trabajadores y queda impactado por su situación. Guiado por María, una joven que predica la paz y la reconciliación entre clases, Freder decide luchar por un cambio social. Mientras, su padre instiga al científico Rotwang para crear un robot con la apariencia de María, que siembre el caos y enfrente a obreros y dirigentes.

La falsa María provoca una rebelión violenta que pone en peligro la ciudad y a los propios trabajadores. Finalmente, el conflicto se resuelve cuando Freder actúa como mediador entre el “cerebro” (los dirigentes) y las “manos” (los obreros), transmitiendo el mensaje central de la película: el corazón debe unir a ambos.

Aquí podéis ver esta película completa en su [versión original](#).

LA HISTORIA

El guion, basado en una novela de 1925 de [Thea Von Harbou](#), fue adaptado por la propia escritora.

Metrópolis fue la primera y una de las pocas películas consideradas **Memoria del mundo** por la Unesco, por su vívida encarnación de toda la sociedad y la profundidad de su contenido humano y social.

Personajes principales

Freder: Gustav Fröhlich

María: Brigitte Helm

Joh Fredersen, amo de Metrópolis y padre de Freder: Alfred Abel

Rotwang, un científico: Rudolf Klein-Rogge

Grot, guardián de la “Máquina Corazón”: Heinrich George

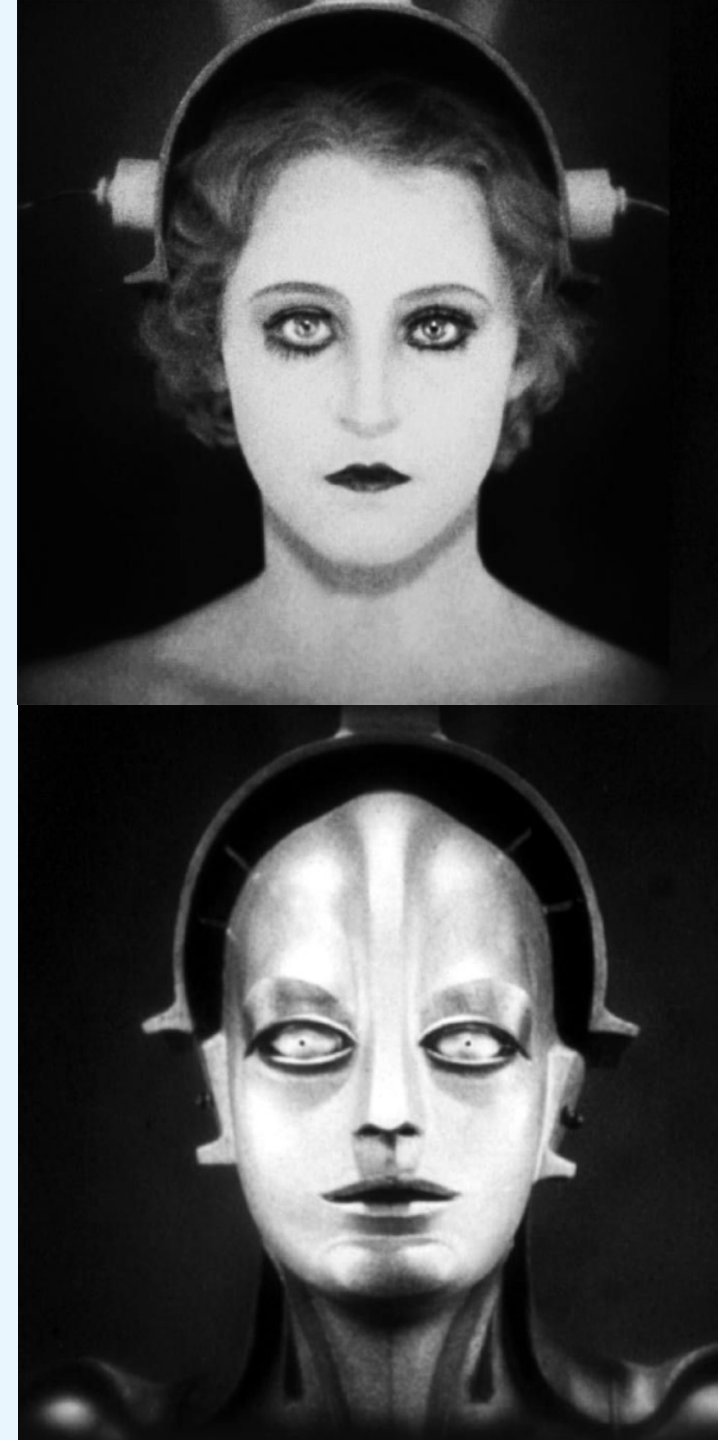
Josaphat, asistente de Fredersen y amigo de Freder: Theodor Loos

El hombre delgado, espía de Fredersen: Fritz Rasp

Georgy (11811), un obrero: Erwin Beswanger

Guía didáctica

METRÓPOLIS



LA HISTORIA

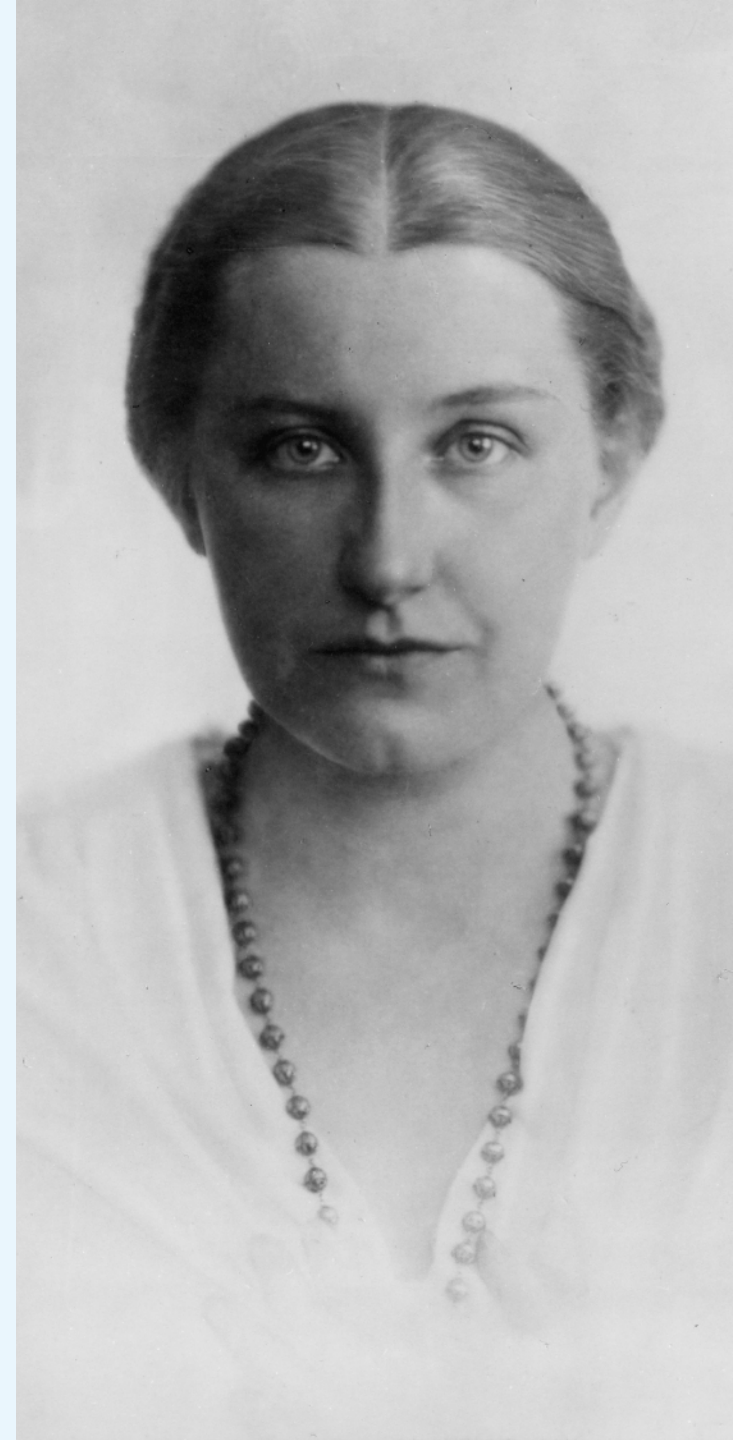
Thea Gabriele von Harbou (1888-1954) fue una escritora, guionista, directora y actriz alemana especialmente conocida por la novela y su adaptación al guion de uno los grandes hitos del cine: *Metrópolis*.

Nacida en Tauperlitz, Baviera, en una familia de la baja nobleza, von Harbou recibió desde pequeña una cuidada educación. Fue una niña prodigio, instruida en un convento y con tutores privados que le enseñaron varios idiomas, así como piano y violín. Con solo trece años publicó un relato en una revista y editó su propio libro de poemas, basados en sus percepciones del arte. A pesar de su infancia privilegiada, Thea quería ganarse la vida por sí misma, por lo que empezó su carrera como actriz en 1906, pero pronto se dedicó a la escritura, mudándose a Berlín en 1917. Pronto se convirtió en una de las figuras más importantes del cine alemán de la época.

En 1922 se casó con el director Fritz Lang, lo que marcó su carrera. Colaboraron en varios guiones, pero su obra más destacada es *Metrópolis*: escribió tanto la novela original (1925) como el guion de la película (1927), además de descubrir al actor protagonista, Gustav Fröhlich (Freder). En 1932 se afilia al Partido nacionalsocialista convirtiéndose en una de las figuras más representativas de la industria cinematográfica del Tercer Reich.

Guía didáctica

METRÓPOLIS



LA MÚSICA

La película muda [Metrópolis \(1927\)](#) se estrenó acompañada de una partitura sinfónica compuesta por Gottfried Huppertz, conocido por sus creaciones para el cine expresionista alemán y colaborador habitual de Fritz Lang. Se trataba de una composición sinfónica que grandes orquestas siguen llevando hoy en día a las salas de concierto, acompañando la proyección de la película muda (pero no silenciosa) de Lang. Aquí podéis escuchar la [BSO completa](#), interpretada por la Deutsches Symphonie-Orchester Berlin, dirigida por Frank Strobel, especialista en música de cine.

Tras varias versiones y restauraciones de la película original, en 1984 se estrenó una [versión editada por Giorgio Moroder](#), un productor musical especializado en bandas sonoras pop-rock. La versión de Moroder, de solo 83' frente a los 210' que duró el estreno en Berlín en 1927, introdujo una nueva y moderna banda sonora con componentes tecno, con temas de artistas como Freddie Mercury (*Love Kills*), Pat Benatar (*Here's my heart*) y Bonnie Tyler (*Here she comes*). Se trata de una versión restaurada y teñida de la película, con un pase a 24 fotogramas por segundo e integración de subtítulos. La versión de Moroder suscitó tanto críticas como elogios. También cabe destacar la banda sonora de [Toshiyuki Honda](#) para la [versión anime](#) de 2001, dirigida por Rintarô.

En esta ocasión, *Metrópolis* estará acompañada de la música en vivo de [Morales](#), un pianista y compositor de electrónica español que irrumpió en el panorama nacional en 2015.

LA MÚSICA

Solo dos minutos de un tema sirvieron a [MENTA records](#) para dar luz verde al proyecto e incitarlo durante casi 3 años de producción para que **Morales** se convirtiese en una realidad. Considerado por [Jenesaispop](#) como uno de los artistas con mayor proyección de España, Morales suena a la electrónica de vanguardia de los primeros “dosmiles”, pero también al sonido experimental de la psicodelia de los 60 y al calor del sonido analógico. Su música es poco convencional pero pegadiza, muestra de una investigación minuciosa y un trabajo de años buscando un sonido concreto (como el uso del espectacular [Polivoks](#), un sintetizador analógico de la antigua unión soviética que sirve como hilo conductor de prácticamente toda su discografía).

Sus trabajos publicados hasta la fecha (“[Valentin](#)”, “[Panthalassa](#)”, y “Metropolis Live by Morales”), los tres publicados y editados por MENTA, son un compendio de sintetizadores, flirteos con melodías electrónicas, voces con mucha post-producción cargadas de efectos de reverbs y delays, y unas percusiones propias del [Krautrock](#) alemán.

Aquí podéis escuchar los dos volúmenes de la BSO de *Metrópolis*: [Metropolis Live by Morales Vol.I](#) y [Metropolis Live by Morales Vol.II](#)

Guía didáctica

METRÓPOLIS



HABLEMOS DE...

EXPRESIONISMO ALEMÁN

El **expresionismo** es un movimiento artístico que comenzó como estilo pictórico en Alemania entre finales del siglo XIX y comienzos del siglo XX. Luego se expandió a otras disciplinas, como el teatro, el cine, la música y la literatura, extendiéndose a otras regiones. Alcanzó su madurez entre 1905 y 1933, con una interrupción intermedia motivada por la Primera Guerra Mundial.

Surgió como reacción al impresionismo, centrándose en la introspección frente a la captura de la luz. Fue un movimiento que reflejó el pesimismo y las tensiones sociales y políticas de la Alemania de entreguerras. El expresionismo no tuvo un estilo unificado como otras vanguardias, sino que fue el resultado de un espíritu crítico frente al nuevo orden occidental. Buscaba impactar al espectador mostrando los sentimientos y emociones del artista, más que representar la realidad de forma objetiva. El arte impresionista conllevaba, entre otras cuestiones, una percepción pesimista de la vida y el individuo contemporáneos y un cuestionamiento de la belleza canónica como fin último de la obra artística.

Del mismo modo que el expresionismo se tradujo en el uso de colores llamativos y formas agresivas en las artes plásticas, o en escenografías distorsionadas en el cine y las artes escénicas, en literatura se plasmó en un reflejo de la alienación y la crisis existencial, mientras que en la música derivó hacia la atonalidad, los contrastes y la distorsión melódica y armónica: la huída de la “belleza” tradicional.

HABLEMOS DE...

EXPRESIONISMO ALEMÁN

Algunas de sus características generales son:

- **Expresión de las emociones intensas:** se centra en la subjetividad y en sentimientos como la angustia, el miedo, la soledad y la desesperación, no en reproducir la realidad objetiva.
- **Distorsión de la realidad:** los cuerpos, los gestos y los objetos aparecen exagerados o distorsionados para expresar estados interiores. Los espacios son oscuros, opresivos o irreales, transmitiendo tensión o malestar. Para ello se hace un fuerte uso del contraste: luces y sombras muy marcadas para crear dramatismo.
- **Visión crítica y negativa de la realidad:** el expresionismo no busca mostrar un mundo ideal ni optimista, sino que refleja un sentimiento de desengaño y desconfianza ante la modernidad y las promesas de progreso, denunciando la injusticia, la deshumanización o el abuso de poder.
- **El individuo como sujeto vulnerable:** presenta al ser humano como alguien a merced de las circunstancias, atrapado en una sociedad que limita su libertad y autonomía.
- **Énfasis en lo psicológico:** explora el mundo interior de los individuos, incluyendo aspectos oníricos o grotescos, poniendo en tensión lo que se ve y lo que se siente.
- **Instinto sobre racionalidad:** valora la intuición, la espontaneidad y la improvisación por encima de la lógica rígida o la composición planificada.

HABLEMOS DE...

EXPRESIONISMO ALEMÁN

El cine expresionista alemán significó un antes y un después para la historia del cine, influyendo de manera decisiva en géneros como el cine de terror, el cine negro o la ciencia-ficción. Alemania experimentó un gran aislamiento desde 1916, a causa de la guerra, que provocó la prohibición de las películas extranjeras y aumentó enormemente la producción de películas alemanas.

Para el desarrollo del expresionismo alemán en el cine fue clave el teatro de [Max Reinhardt](#), creador del [Kammerspiele](#), de pequeño aforo y formato, cuya estética fue imitada por los directores de cine expresionista. Directores de cine como Ernst Lubitsch, Fritz Lang, Robert Wiene o Friedrich Murnau llevaron sus emociones y su mundo interior a sus primeras películas, influidos por la situación de posguerra y por la literatura romántica (Goethe, Hoffman). De todas las películas, la que se considera la primera del cine expresionista alemán es [El gabinete del Dr. Caligari](#) (1920) de Robert Wiene.

En general, este estilo se caracterizó por:

- **Rodaje en estudio**, con iluminación artificial, decorados con perspectivas falsas y sombras pintadas.
- **Personajes exagerados**, tanto en su interpretación teatral, como en el maquillaje, muy marcado.
- **Planos muy estáticos**, sin movimientos de cámara, aumentando la teatralidad del conjunto.
- **Temáticas oscuras**: el miedo, la angustia, la tiranía, la desesperanza, lo sobrenatural, lo fantástico...

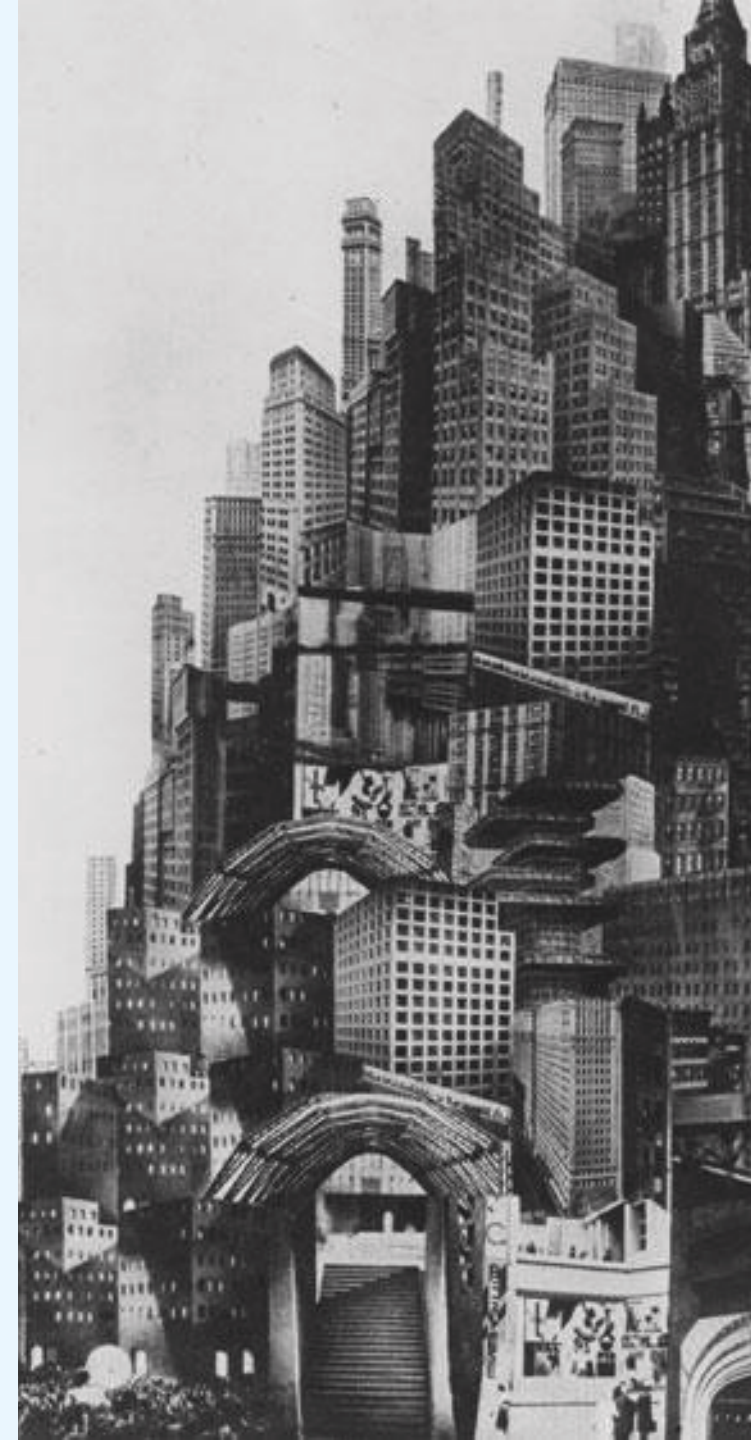
ACTIVIDADES

1. Distopía: la ciudad del año 2026

Metrópolis supuso un cambio de temática con respecto a la anteriores películas del movimiento expresionista alemán. Se deja a un lado la literatura romántica y se centra en temas más candentes en esa época como la corrupción, la desigualdad de clases o el desarrollo tecnológico e industrial. Para ello, recurre a una ciudad del futuro, un siglo después: el año 2026. Hoy.

Una **distopía** es la representación ficticia de una sociedad futura o imaginaria con características negativas, opresivas y alienantes. Es el concepto opuesto a una utopía (sociedad ideal). La realidad distópica suele caracterizarse por gobiernos totalitarios, control tecnológico, deshumanización, catástrofes ambientales o sociales. A través de esa visión, un tanto apocalíptica, del futuro, se pretende hacer una advertencia sobre los peligros de las tendencias sociales, económicas y políticas del momento.

- Investigad sobre el contexto histórico en el que se creó *Metrópolis* (novela, 1925 - película, 1927).
- ¿Cuáles creéis que serían las grandes preocupaciones y miedos a inicios de siglo XX? ¿Y los de hoy? Tras asistir a la proyección, debatid las similitudes y diferencias entre el 2026 distópico y el actual.
- Una de las versiones de *Metrópolis*, la de [Giorgio Moroder](#), se encabeza con una frase de Charles Dickens: "eran los mejores tiempos, eran los peores tiempos", el inicio de la novela *Historia de dos ciudades*, escrita en 1859, que describe la dualidad de la época de la Revolución Francesa. ¿Encontráis algunos paralelismos entre ambas situaciones? ¿Cuál es, en vuestra opinión, el significado de esa frase?



ACTIVIDADES

2. Imágenes vs. sonido

El director Fritz Lang confesó que él era una **persona visual**: “Experimento con mis ojos y nunca, o solo raramente, con mis oídos, muy a mi pesar”. En parte por eso, *Metrópolis* es una película muda pero visualmente cautivadora. Por otra parte, Lang nació en la época del cine mudo. De hecho, el estreno de *Metrópolis* fue en Berlín el 10 de enero de 1927, pocos meses antes de la primera proyección comercial de una película con sonido sincronizado, [The Jazz Singer](#), que tuvo lugar en Nueva York en abril de 1927.

Para ambientar la película y recrear el espacio futurista, el director se basó en sus viajes a Estados Unidos, donde quedó impresionado por la arquitectura de Nueva York. Junto a este texto podéis ver la maqueta que sirvió como escenografía para la filmación de *Metrópolis*, que se encuentra exhibida en el Museo de cine alemán en Berlín.

- Pensad en un lugar al que hayáis viajado y que os sorprendiera por su arquitectura o paisaje. Dibujad una ilustración basada en ese lugar, que pudiera servir como escenario a una historia fantástica. Convertid esa imagen en un escenario 3D, construyendo una maqueta.
- *Metrópolis* es una película muda, pero no silenciosa. En su estreno fue acompañada de la música orquestal creada por [Gottfried Huppertz](#). Escuchad algunos fragmentos de esta BSO, así como otras versiones, como la de [Karl Casey](#) para la versión completa coloreada o la de [Giorgio Moroder](#), muy abreviada y con temas de pop-rock.



ACTIVIDADES

3. Entre máquinas

Metrópolis habla de la desigualdad social y la lucha de clases, pero también del peligro del desarrollo tecnológico, que lleva a que los hombres trabajen al servicio de las máquinas y sean dominados por ellas.

- Proponemos establecer una conversación en torno a los avances tecnológicos. ¿Es la tecnología buena o mala por sí misma? ¿Qué uso hacemos de ella actualmente como sociedad? ¿Y en el ámbito doméstico? ¿Y en nuestro día a día individual?
- Uno de los grandes debates hoy en día es el avance de la IA. ¿Qué uso le dais? ¿Cuál creéis que va a ser su futuro? ¿Cuáles son sus beneficios? ¿Qué peligros encierra?
- Hablemos del equilibrio entre hombres y máquinas. Plantead situaciones en las que la tecnología sirve de apoyo a las personas y otras en las que ha sustituido por completo el trabajo humano. ¿Qué nuevos trabajos existen gracias a la innovación?
- Inventad una historia que parta de todo este debate y convertidla en un cómic.

Las escenas industriales de *Metrópolis* son una joya para crear música en el aula, por su carácter mecánico, perfecto para incluir ostinatos rítmicos y timbres metálicos.

- Visionad sin sonido y musicalizad este [fragmento de la película](#), utilizando instrumentos, objetos sonoros o aplicaciones digitales. Tratad de sincronizarlo.
- Escuchad completa la pieza [Las máquinas](#) de la BSO de Gottfried Huppertz.



ACTIVIDADES

4. Símbolos y otras historias

Metrópolis está cargada de simbolismo religioso, filosófico y esotérico. Podéis encontrar muchos análisis y teorías, incluso vaticinios sobre la terrible guerra en la que, una década después, Alemania jugaría un papel tan siniestro. Os proponemos algunos apuntes para conocer ciertos referentes sobre los que investigar antes de ver la película y seguir tirando del hilo después de verla:

- 1. El mito de la caverna (Platón):** dos mundos diferenciados y un guía hacia la verdad.
- 2. Luz y oscuridad:** María tiene resonancia cristiana (cielo, bien, paz, amor) y Hel, esposa de Frederer, el nombre de la diosa nórdica de la muerte, deriva en *Hell* (infierno, mal, violencia, odio).
- 3. El Apocalipsis:** último libro del Antiguo Testamento, contiene las profecías de San Juan sobre el fin del mundo, en el que, tras la derrota de Satán, triunfará el Reino de Dios. Aunque hoy se utiliza como sinónimo de catástrofe, *apokálypsis* significa “revelación” en griego.
- 4. La torre de Babel:** historia bíblica que cuenta cómo Dios confundió las lenguas, creando el caos (y la diversidad lingüística), como castigo por la soberbia humana, al intentar llegar al cielo con su torre. La historia griega de Dédalo e Ícaro tiene un punto de partida similar.
- 5. Los siete pecados capitales:** en la catedral gótica de *Metrópolis*, aparece la figura de la Muerte, rodeada de los siete: soberbia, avaricia, lujuria, ira, gula, envidia y pereza.
- 6. La estrella:** en la puerta de Rotwang, el científico, aparece una estrella de cinco puntas, asociada a la alquimia. Pocos años después, la estrella de David (de seis puntas) se convirtió en el signo con el que los nazis marcarían las puertas de las casas de los judíos.



ACTIVIDADES

5. El corazón, entre la cabeza y las manos

La película comienza con este lema sobretitulado: “El mediador entre la cabeza y las manos debe ser el corazón”.

Este lema nos habla de la necesidad de la empatía para conseguir un equilibrio y un punto de unión entre los **líderes**, la élite que toma las decisiones (el cerebro) y **quienes trabajan** (las manos), para evitar el conflicto. Como ya hemos visto, en *Metrópolis* se trata de un conflicto distópico entre el poder de la tecnología y la humanidad. Al final de la película, María le explica a Freder que “sin el corazón jamás llegarán a entenderse las manos y la mente”, pidiéndole que se convierta en el **mediador** de la situación.

- Después de ver la película, completad el siguiente cuadro. Podéis extraer las funciones sociales del párrafo anterior.
- Colocad en el lugar correspondiente las siguientes características: *empatía, esfuerzo, compasión, poder, justicia, sacrificio, intelecto, planificación, liderazgo, humanidad, organización, ética, fuerza, inteligencia emocional*. ¿Qué otras características añadiríais? ¿Creéis que algunas podrían ser comunes a varias categorías?

	Personaje	Función social	Características
Cabeza	Fredersen		
Manos	Grot		
Corazón	Freder		

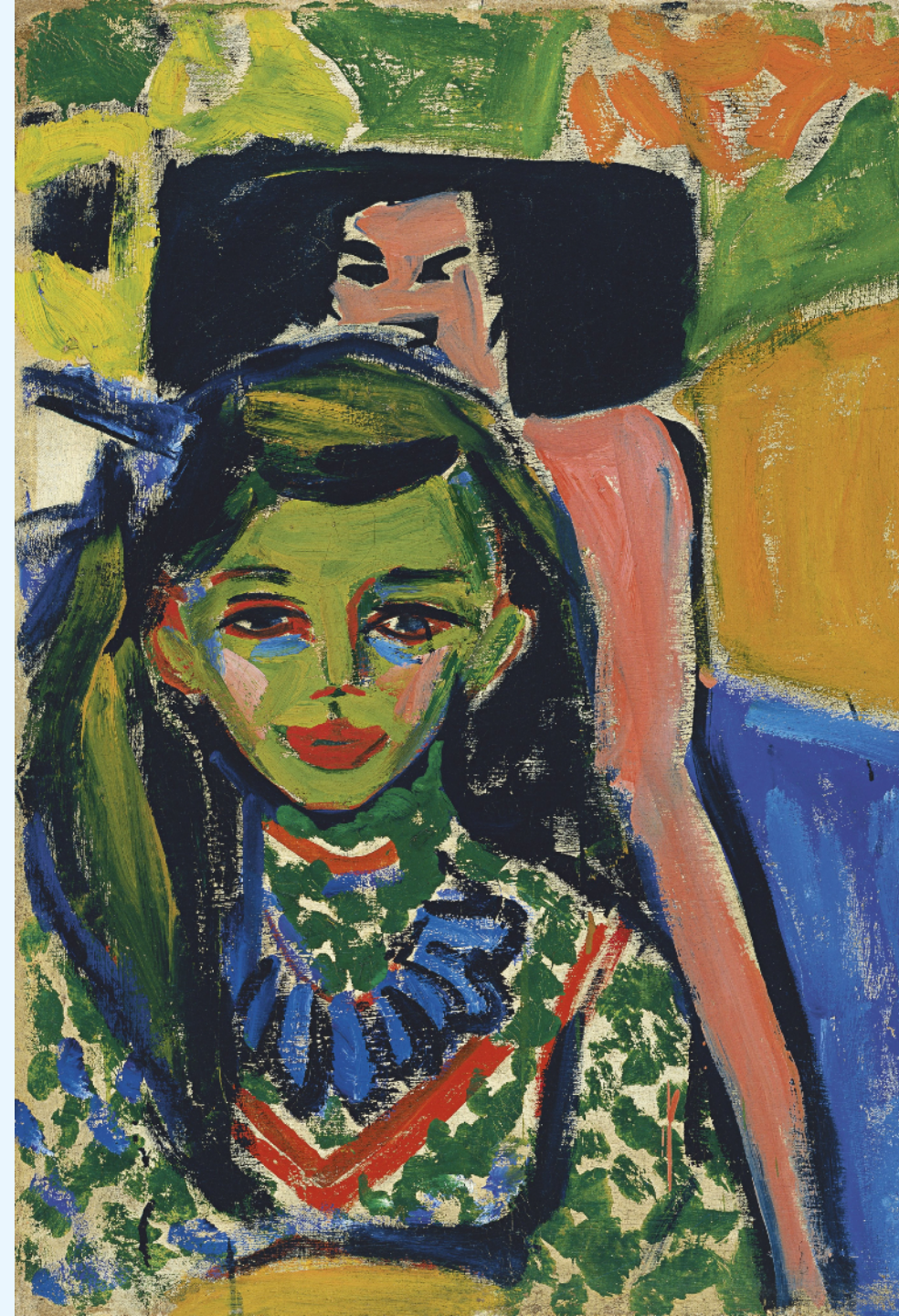
- Pensad en cómo se traduce este lema a vuestra vida personal. ¿Ejercéis de mediadores entre familiares o amistades? ¿Cómo influyen las emociones en el rendimiento intelectual? ¿Y el estrés en el estado de ánimo?

ACTIVIDADES

6. Expresionismo

El expresionismo es un movimiento que buscaba impactar al espectador mostrando los sentimientos y emociones del artista, más que representar la realidad de forma objetiva. Huía de la búsqueda de la belleza como fin último de la obra artística.

- En pintura, los artistas del [expresionismo alemán](#) se dividen en dos grupos, Die Brücke (El Puente) y Der Blaue Reiter (El Jinete Azul). Buscad información sobre los principales autores y sus obras.
- Para trabajar en torno a la representación de la emoción subjetiva en lugar de la realidad objetiva, empezareis haciendo un listado de emociones intensas, como el miedo, la tristeza, la alegría, la soledad, la ira...
- Por grupos, escoged una de esas emociones y representadla por medio de obras plásticas (dibujo, pintura, collage), a través de videoocreaciones o con juegos lumínicos de sombras proyectadas. Explicad el proceso.
- Realizad un cortometraje mudo que se base en la transición entre varias de las emociones que habéis seleccionado. Una vez terminado, podéis elegir una música para acompañarlo, o bien crear y grabar una BSO en el aula.



ACTIVIDADES

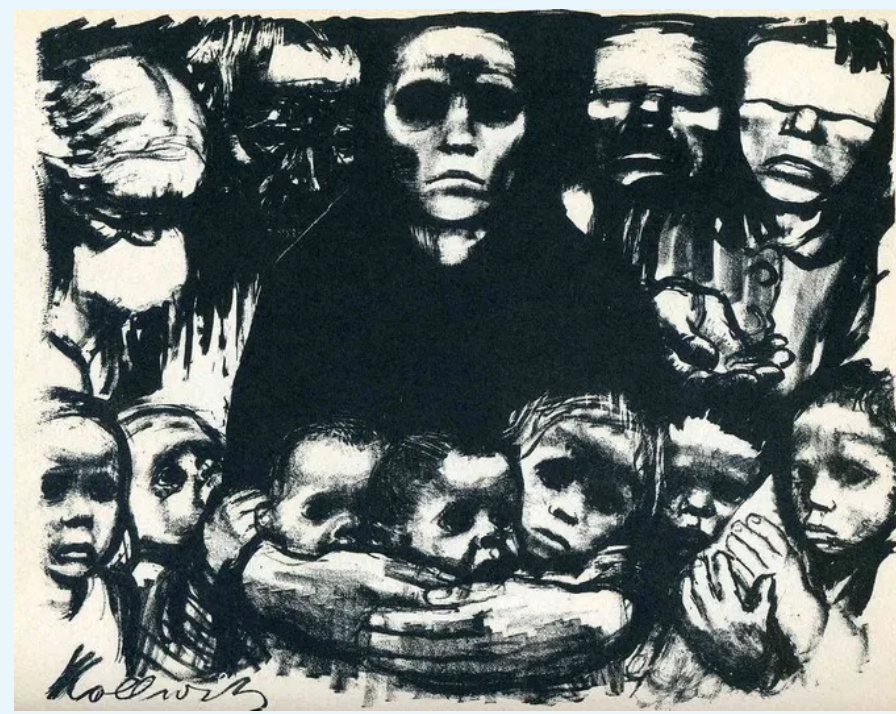
7. En blanco y negro

Observad estas imágenes.

La de arriba corresponde a una litografía de la artista expresionista alemana [Katthe Kollwitz](#) (*Los sobrevivientes*, 1923).

La de abajo está extraída de un fotograma de la película *Metrópolis*, en el que María aparece rodeada de los hijos e hijas de los trabajadores.

- Buscad en ambas características comunes al lenguaje expresionista.
- Comparad la composición formal de ambas imágenes.
- ¿Qué actitud presentan las dos mujeres? ¿Y los niños?
- ¿Qué emociones os transmiten? ¿Os conectan con alguna situación o imagen de la actualidad?
- Extraed otros fotogramas de la película (de la versión original en blanco y negro o de la versión remasterizada y coloreada) y buscad piezas expresionistas que se asemejen en cuanto a la composición o a las emociones que comunican.



CLÁSICOS DEL CINE MUDO CON
MÚSICA ELECTRÓNICA EN VIVO

METRÓPOLIS

Guía didáctica


RealTeatro
de Retiro

